



CASA OPTIMA<sup>®</sup>  
Making life sweeter together

# BILANCIO DI SOSTENIBILITÀ 2024

Un mondo di scelte sostenibili per rendere  
la vita più dolce, insieme.

# Indice

<b>LETTERA AGLI STAKEHOLDER</b>	<b><u>4</u></b>
<b>1. CHI SIAMO</b>	<b><u>6</u></b>
1.1 Profilo del Gruppo	<u>7</u>
1.2 I nostri Brand	<u>8</u>
1.3 Valori	<u>10</u>
1.4 Storia	<u>11</u>
<b>2. IL NOSTRO MANIFESTO</b>	<b><u>12</u></b>
<b>3. PRODOTTI</b>	<b><u>16</u></b>
3.1 Qualità e certificazioni alimentari	<u>17</u>
3.2 La nostra politica di qualità	<u>19</u>
3.3 Materie prime	<u>22</u>
<b>4. PERSONE E COMUNITÀ</b>	<b><u>24</u></b>
4.1 Formazione e Sviluppo dei talenti	<u>25</u>
4.2 Salute e Sicurezza	<u>30</u>
4.3 Diversità e inclusione	<u>33</u>
4.4 Impegno verso la comunità	<u>36</u>
<b>5. AMBIENTE</b>	<b><u>40</u></b>
5.1 Packaging sostenibile	<u>41</u>
5.2 Prodotto finito	<u>42</u>
5.3 Stabilimenti	<u>43</u>
<b>6. GOVERNANCE</b>	<b><u>52</u></b>
6.1 La Governance del Gruppo	<u>53</u>
6.2 Etica aziendale e business responsabile	<u>54</u>
6.3 ESG Board	<u>57</u>

Il nostro Bilancio di Sostenibilità è uno strumento chiave per illustrare il cammino che il **Gruppo Casa Optima** ha intrapreso verso un presente e un futuro migliori. Descrive in dettaglio i risultati ottenuti fino ad oggi e delinea il percorso che intendiamo seguire nei prossimi anni, in sintonia con l'Agenda 2030 e gli Obiettivi di Sviluppo Sostenibile delle Nazioni Unite. Questo documento è stato redatto basandosi sulle linee guida per la rendicontazione della Global Reporting Initiative (GRI-Standards) e le informazioni riportate nel presente documento fanno riferimento al triennio 2022 a 2024.

# Lettera agli Stakeholder

Making Life Sweeter Together



“Anche nel 2024 abbiamo trasformato l’impegno di tante persone in risultati reali e importanti: insieme rendiamo la Sostenibilità una scelta quotidiana, concreta e condivisa”

**Francesco Fattori**  
Group CEO

Come gruppo leader a livello globale nel mondo delle Sweet Arts, **ci impegniamo ogni giorno per realizzare un modo di fare impresa che sia responsabile e consapevole.** La presentazione del nostro Bilancio di Sostenibilità 2024 è un racconto autentico di questo impegno, nel segno della trasparenza, della professionalità e del rispetto per la qualità, per le persone e per l’ambiente.

Sono lieto di poter affermare che **anche nel 2024 abbiamo raggiunto risultati importanti di cui essere orgogliosi.** Tra i tanti, confermiamo il trend di riduzione dei consumi di energia, gas e acqua. **Diminuiscono le emissioni di CO<sub>2</sub> e tutta l’energia che utilizziamo nei nostri stabilimenti produttivi,** sia italiani che esteri, **proviene al 100% da fonti rinnovabili,** anche grazie al nuovo impianto fotovoltaico installato nella nostra sede di Bistagno. **Diminuiscono i nostri rifiuti,** che ricicliamo quasi al 100%, dando nuova vita ai nostri scarti alimentari che, dal 2024, vengono utilizzati per la produzione di biogas. **Continuiamo a piantare tanti alberi nella nostra Foresta Casa Optima** in varie parti del mondo, in partnership con Treedom.

Siamo consapevoli che **le nostre persone sono l’anima del nostro successo** e crediamo che la bontà non stia solo nei prodotti che creiamo, ma anche nel rispetto dei valori che la rendono possibile. Per questo **continuiamo a investire sul nostro capitale** umano attraverso una ancora maggiore attenzione alla diversità e all’inclusione grazie a nuove policy “D&I” e ad un tracking puntuale dei risultati che queste portano.

In un contesto economico e sociale sempre più complesso e incerto, **crediamo che la Sostenibilità sia una certezza imprescindibile, da percorrere con coerenza, coraggio e respiro di lungo termine.**

  
Francesco Fattori

# 1. CHI SIAMO

Profilo del Gruppo  
I nostri Brand  
Valori  
Storia

[GRI 2-1][GRI 2-2][GRI 2-3][GRI 2-4][GRI 2-6]

## 1.1 Profilo del Gruppo

**C**asa Optima – Making Life Sweeter Together è un Gruppo italiano titolare di otto marchi tra i più diffusi e apprezzati nel mercato del Gelato artigianale, della Pasticceria di alta qualità e del Bere miscelato. Una sola realtà creata dalla sinergia di **8 diverse brand**: MEC3, GIUSO, MODECOR, PERNIGOTTI MAESTRI GELATIERI ITALIANI, BLEND, FLORENSUC, AMBRA'S e DOuMIX?.

**Presente in oltre 150 paesi nei cinque continenti**, con forze vendite dedicate e una virtuosa rete di partnership distributive, si distingue per essere un Gruppo 'Customer Centric' poiché, da sempre, si allena all'ascolto dei clienti, rispondendo con puntualità alle loro richieste e supportandoli in ogni

momento, per aiutarli ad accrescere il proprio business.

**Oltre 25 anni di esperienza in ambito formativo caratterizzano Casa Optima World School of Sweet Arts & Innovation**, un polo formativo e di ricerca altamente performante, con dodici sedi dislocate da Rimini a Dubai e da Miami a Shanghai in cui seguire corsi di gelateria, pasticceria e beverage.

Una realtà in grado di formare oltre 700 professionisti ogni anno attraverso un servizio di alta qualità, un team di **40 docenti dall'esperienza internazionale** e corsi teorici e pratici strutturati su più livelli e aree tematiche, rivolti sia ai neofiti che ai professionisti.

**5**  
STABILIMENTI  
produttivi

Un mercato  
di oltre  
**150**  
PAESI

oltre  
**30.000**  
CLIENTI  
serviti

oltre  
**1.200**  
COLLABORATORI



## 1.2 I nostri Brand

“Casa Optima – Making Life Sweeter Together” è un Gruppo italiano titolare di otto marchi tra i più diffusi e apprezzati nel mercato del Gelato artigianale, della Pasticceria di alta qualità e del Bere miscelato. Una sola realtà creata dalla sinergia di 8 diverse brand: MEC3, Giuso, Modecor, Pernigotti Maestri Gelatieri Italiani, Blend, Florensuc, Ambra's e DOuMIX?.



Da quarant'anni, è un esempio di eccellenza, audacia, creatività e ricerca continua nell'universo degli ingredienti e dei semilavorati per gelateria artigianale e pasticceria. Anni di studio e sperimentazione, per offrire prodotti sempre innovativi e originali, ma sempre nel segno dell'artigianalità, hanno reso MEC3 il leader mondiale nel mercato.

Un brand innovativo e anticonformista studiato per rendere l'offerta beverage sbalorditiva, grazie a linee di prodotto distintive che vanno oltre quello che il mercato già propone, destinate a chi desidera stupire i propri clienti e dare un twist al proprio estro creativo con bevande straordinarie.



Con un ampio portfolio prodotti, 50 paesi serviti in tutto il mondo e oltre cent'anni di esperienza, Giuso Guido è specializzata nella produzione di ingredienti composti e semilavorati per la pasticceria e la gelateria artigianali. Una profonda esperienza nella lavorazione della frutta da più di un secolo.



Nel panorama della produzione dolciaria Made in Italy, Pernigotti Maestri Gelatieri Italiani riveste un ruolo di primo piano dal 1936, con un portafoglio di prodotti di riconosciuta nobiltà ingredientistica: varietà selezionate di cioccolati così come paste premium di nocciola e pistacchi certificate DOP e IGP

Con un'offerta che spazia dalle decorazioni in cioccolato, pasta di zucchero o gelatina, alla stampa digitale e serigrafica, Modecor Italiana è da oltre 60 anni un'azienda leader a livello europeo nella produzione di decorazioni per pasticceria. Materie prime di prima scelta, innovazione, qualità di servizio, ricchezza di gamma e creatività sono le cifre del suo successo.



Oltre 60 anni di esperienza e di creatività caratterizzano Florensuc, azienda francese che occupa una posizione di rilievo nelle decorazioni per pasticceria, panetteria e catering. Una realtà dalla grande esperienza nelle decorazioni commestibili, standard e personalizzate, caratterizzata da una notevole attenzione verso le nuove esigenze alimentari.

Con oltre trent'anni di esperienza nel campo della decorazione per il mercato artigianale, Ambra's è una delle maggiori aziende del settore con una rete vendita capillare in Italia e in oltre 13 Paesi nel mondo. L'azienda è specializzata nella realizzazione di decorazioni per pasticceria, panificazione, gelateria e ristorazione.



Con una expertise di oltre 20 anni nel settore dei gelati e dei dolci, l'azienda brasiliana Blend Coberturas è in prima linea nel settore dei prodotti industriali privi di zuccheri addizionati, un segmento ad alto potenziale di crescita e in linea con le ultime tendenze di mercato.

## 1.3 Valori

**Autenticità, Italianità in un contesto globale, Dinamismo, Entusiasmo e Rispetto** sono i valori fondamentali che contraddistinguono il Gruppo e che costituiscono **un manifesto condiviso** che si esplicita in cinque punti fondamentali e imprescindibili: amore per l'autenticità degli ingredienti e delle tradizioni; vocazione glocal che esalta l'italianità; dinamismo nella ricerca tecnologica; entusiasmo nel lavoro; rispetto per l'ambiente e le autenticità circostanti.

### AUTENTICITÀ

Trasparenza e onestà.  
Responsabilità.



### GLOCAL

Pensiamo in grande,  
senza dimenticare la nostra identità.



### DINAMISMO

Siamo proattivi.  
Forniamo soluzioni,  
non problemi.



### ENTUSIASMO

Insieme affrontiamo le sfide con  
passione, mai con timore.



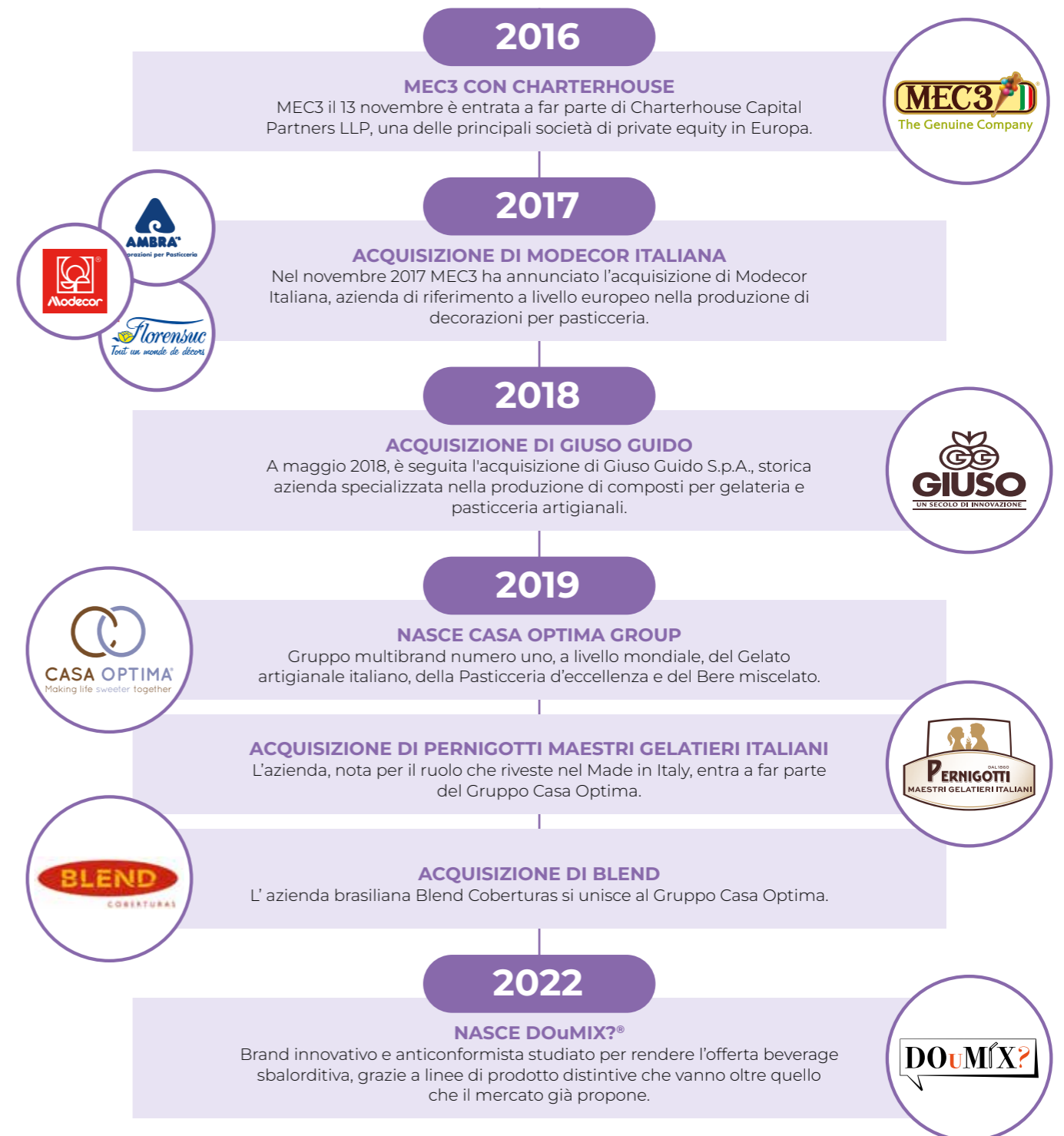
### RISPETTO

Ci identifichiamo in coloro che  
ci circondano, soprattutto nei colleghi,  
clienti e consumatori.



## 1.4 Storia

**Casa Optima è il Gruppo italiano** leader mondiale nella produzione di ingredienti per la gelateria artigianale, la pasticceria d'eccellenza, le decorazioni e il beverage, **nato nel 2019 per riunire in un'unica grande famiglia tutte le brand che lo compongono** e farsi portavoce di un messaggio: 'Making Life Sweeter Together' perché, insieme, vogliamo rendere più dolce la vita delle persone. Passione, artigianalità e tradizione sono alla base del suo successo.



# 2. IL NOSTRO MANIFESTO

## La Nostra Roadmap ESG 2030

Il 25 settembre 2015, i 193 paesi membri delle Nazioni Unite hanno firmato l'**Agenda 2030 per lo Sviluppo Sostenibile**, un piano di 17 obiettivi globali, tra cui molti legati agli attuali modelli alimentari, come lotta alla fame e alla povertà, accesso all'istruzione e lotta ai cambiamenti climatici.

**Casa Optima ha deciso di aderire all'Agenda 2030**, facendosi attivamente promotrice delle linee guida di sviluppo sostenibile di **11 dei 17 obiettivi**.

Pertanto, il Gruppo Casa Optima si impegna a garantire il proprio contributo attivo al raggiungimento degli Obiettivi di Sviluppo Sostenibile (SDGs): il nostro obiettivo è quello di rappresentare, prevedere e valutare i rischi ESG del business, sia quelli più immediati, sia quelli di più lungo periodo.

Attraverso un approfondito percorso di analisi interna ed esterna volto a mappare tutti i principali rischi, megatrend trasformativi e scenari di riferimento, **il nostro Piano di sostenibilità ruota attorno ad aree tematiche importanti per la sostenibilità aziendale**, attraverso obiettivi qualitativi-quantitativi che l'azienda ha scelto di porsi per il prossimo futuro.

**Con questo documento abbiamo deciso di delineare ufficialmente la nostra roadmap ESG 2030.**

[GRI 2-22][GRI 2-23][GRI 2-24]

Obiettivo SDG	2024	2030
	<p>Negli ultimi tre anni abbiamo rivisto diverse riformulazioni e stiamo lanciando prodotti con posizionamento good-health e well-being.</p> <p>L'accettazione di tutte le materie prime segue una serie di procedure operative e schede di lavorazione: in questo modo garantiamo che il prodotto rientri sempre nei parametri prefissati.</p>	<p>Continueremo a innovare e sviluppare il nostro portafoglio per fornire prodotti nutrizionalmente equilibrati e in linea con le necessità di salute, benessere e piacere richiesti dai consumatori nel pieno rispetto di tutte le regolamentazioni e leggi alimentari.</p>
	<p>“World School of Sweet Arts” è il nostro progetto di formazione per il mondo gelato e pasticceria mirato a rafforzare il business di professionisti già qualificati e formare chi si avvicina per la prima volta a questi settori.</p> <p>I progetti “Campus Optimi” e “Sales Academy” sono nati per promuovere la crescita dei talenti in azienda.</p>	<p>Continueremo a promuovere l'educazione come uno strumento di crescita professionale a supporto dello sviluppo.</p> <p>I percorsi formativi e lo sviluppo delle competenze dei dipendenti continueranno ad essere parte integrante del nostro business.</p>
	<p>Abbiamo istituito una task force interfunzionale dedicata e condiviso policy DEI integrate con tutta l'organizzazione. Monitoriamo in modo strutturato i nostri KPI attraverso assessment semestrali in relazione alla UNI PdR 125:2022, per misurare i progressi e identificare le aree di sviluppo.</p> <p>Abbiamo definito le aree progettuali per il prossimo triennio, ponendo le basi per un percorso strutturato. Abbiamo avviato una collaborazione con Valore D per confrontarci e condividere esperienze e sviluppare iniziative formative che rendano la DEI sempre più parte integrante e condivisa della nostra cultura di Gruppo.</p>	
	<p>Abbiamo installato erogatori di acqua potabile per tutti i dipendenti, eliminando così l'utilizzo delle bottiglie di plastica.</p> <p>Rileviamo mensilmente consumi idrici e li rapportiamo ai dati storici per valutare gli indici mensilizzati sui volumi produttivi.</p>	<p>Lavoreremo attivamente sui trattamenti depurativi per cercare di ottimizzare i processi ed evitare sprechi.</p> <p>L'obiettivo 2030 sarà la possibilità di parziale riutilizzo di acqua depurata, opportunamente trattata, per gestire linee di raffreddamento dei nostri impianti non a contatto con i prodotti.</p>
	<p>Tutta l'energia elettrica che acquistiamo nei nostri stabilimenti ha la certificazione 100% green, il che attesta la provenienza da fonti 100% rinnovabili.</p> <p>Negli ultimi tre anni abbiamo investito in impianti di autoproduzione energetica e di efficientamento energetico.</p>	<p>Valutiamo costantemente investimenti in ambito energetico, con l'obiettivo di ridurre del 5% annuo il nostro consumo rapportato ai volumi prodotti.</p> <p>Contiamo di diventare carbon neutral entro il 2030.</p>

Obiettivo SDG	2024	2030
	<p>Abbiamo deciso di condividere mensilmente tutti i KPI's ESG/HSE con i nostri dipendenti.</p> <p>Il nostro impegno verso le comunità si traduce in progetti concreti sviluppati con Laba, Treadom, Valore D, UNICEF.</p> <p>Abbiamo analizzato e dettagliato le nostre emissioni in Scope 1 e Scope 2, stiamo lavorando per quantificare anche lo Scope 3.</p>	<p>Continueremo a promuovere lo smart working soprattutto per ridurre gli spostamenti.</p> <p>Incrementeremo policy e servizi dedicati alla tutela e valorizzazione della genitorialità ed alla conciliazione vita-lavoro.</p> <p>Continueremo a promuovere formazione e professionalità con le nostre Scuole nel mondo.</p>
	<p>Dal 2022 al 2024, all'interno del parco auto aziendale, quasi il 50% delle nuove assegnazioni sono stati veicoli elettrici ed ibridi.</p> <p>Abbiamo installato economizzatori di gas, impianti fotovoltaici e lavorato sulle condizioni di temperatura e umidità dei nostri reparti produttivi e magazzini, migliorando l'efficientamento energetico.</p>	<p>Entro fine 2030 prevediamo che il 75% del nostro parco auto sia elettrico o ibrido.</p> <p>Tutti i nostri plant produttivi saranno dotati di impianti di autoproduzione energetica, con l'obiettivo globale del 30% di autoproduzione sul totale del consumo elettrico.</p>
	<p>Abbiamo creato con Treadom la nostra “Foresta Casa Optima”, un progetto che è frutto dell'impegno preso per contribuire ad assorbire le emissioni di CO<sub>2</sub>. Abbiamo piantato 5500 alberi nel mondo con l'obiettivo di assorbire, in 10 anni, quasi 1508 tonnellate di CO<sub>2</sub>.</p>	<p>Entro il 2030 tutti i nostri plant saranno dotati di sistemi di automazione e controllo collegati al sistema SCADA aziendale che permetteranno di monitorare costantemente consumi e attività lavorative, tracciando eventuali anomalie in modo da intervenire prontamente.</p>
	<p>Evitare gli sprechi, per il nostro Gruppo, è obiettivo concreto condiviso con tutti i dipendenti: segnaliamo prontamente perdite di aria nei circuiti di aria compressa, rileviamo mensilmente consumi energetici e di acqua e li rapportiamo ai dati storici per valutare gli indici mensilizzati sui volumi produttivi.</p> <p>A partire dal 2021 abbiamo ridotto di quasi il 50% la CO<sub>2</sub> emessa dai plant produttivi del Gruppo.</p>	<p>Attraverso un'analisi approfondita ci stiamo concentrando sulla possibilità di riutilizzo dei nostri scarti alimentari provenienti dalla produzione.</p> <p>Lavoriamo per eliminare tutti quei materiali che, una volta utilizzati, generino un rifiuto speciale pericoloso: l'obiettivo del Gruppo è quello di indirizzare il 100% dei nostri rifiuti al recupero.</p>
	<p>Alcuni dei nostri pack di prodotto finito (secchielli, taniche, film protettivi) sono 100% riciclabili.</p> <p>Scegliamo solo riempitivo per le nostre spedizioni 100% riciclabile.</p>	<p>Contiamo che il 99% dei nostri fornitori di materie prime sarà all'interno dell'Unione Europea. Per i fornitori extra UE la qualifica degli stessi terrà conto anche del rating ESG attraverso certificazioni e promuovendo audit in loco.</p>
	<p>Gli accessori monouso ad uso interno (pallette, bicchieri, coppette e vaschette) sono 100% compostabili.</p> <p>Lavoriamo costantemente per ridurre il nostro impatto: meno dell'1% dei nostri rifiuti ha come destino la distruzione e lo smaltimento.</p>	<p>L'obiettivo 2030 sarà quello di indirizzarsi su un packaging sul prodotto finito 100% riciclabile.</p> <p>Continueremo a promuovere investimenti legati ad automazione ed IoT.</p>

# 3. PRODOTTI

Qualità e Certificazioni alimentari  
La nostra politica di qualità  
Materie prime

[GRI 204][GRI 416-1]

## 3.1 Qualità e Certificazioni alimentari

**L**a filosofia di Casa Optima prende vita a partire da valori di Gruppo, che svelano il nostro impegno e le nostre passioni: l'amore per l'autenticità, degli ingredienti, delle tradizioni e dei processi creativi, che testiamo e aggiorniamo costantemente rispettandone il valore; **una vocazione glocal**, in grado di trasformare l'italianità che ci caratterizza in valore d'eccellenza anche all'estero; **un dinamismo costante** alla ricerca di tecnologie sempre più performanti, così da offrire il miglior supporto ai professionisti che ci scelgono; **l'entusiasmo** di lavorare sempre al meglio, con un atteggiamento positivo e sempre costruttivo; **il rispetto**, infine, dello spazio e delle autenticità che ci circondano, a partire dall'ambiente, in un'ottica di evoluzione pienamente sostenibile.

**Siamo un unico Gruppo ma respiriamo le storie e le esperienze di quattro aziende diverse: abbiamo voci differenti ma parliamo la stessa lingua, fatta di amore per le persone, per le tradizioni e la qualità e soprattutto la sicurezza alimentare.**

**La salute e la sicurezza dei consumatori sono un caposaldo per tutte le aziende del Gruppo Casa Optima.** Per noi di Casa Optima innovazione non significa solo creare nuovi prodotti: intendiamo sempre rispondere alle esigenze e ai desideri dei nostri consumatori, fermo restando che per noi tutti i nostri prodotti sono accomunati dal rispetto di linee guida etico-ecologiche e dall'efficienza di una produzione e realizzazione improntate all'attenzione per i costi e per la sostenibilità.



Per dare le giuste garanzie ai nostri consumatori partiamo:

1. **dal rispetto dei requisiti degli standard di sicurezza alimentare**, come quelli stabiliti dal Sistema di Analisi dei Rischi e Controllo degli Alimenti (HACCP) e dal rispetto delle normative locali e internazionali;
2. **dall'ottenimento e dal mantenimento ogni anno**, in ambito di sicurezza alimentare, delle **Certificazioni volontarie dell'Iniziativa (GFSI) e di certificazioni di qualità di sistema**:
  - **certificazione BRCS (a seconda dei siti di produzione)**;
  - **FSSC 22000 (a seconda dei siti di produzione)**;
  - **ISO 9001** per accogliere esigenze specifiche dei clienti in alcuni siti.

**Concretamente il nostro costante impegno per la qualità e la sicurezza alimentare dei nostri prodotti si realizza anche attraverso i nostri controlli delle materie prime.**

**I processi di verifica coinvolgono l'intera filiera, partendo dai fornitori** sui quali viene effettuata una verifica documentale per dimostrare la conformità alle normative e al rispetto dei parametri di qualità ma anche attraverso audit che effettuiamo presso i loro stabilimenti. **Il processo di selezione, attraverso sistema di vendor rating, attribuisce un punteggio che ne determina lo stato di qualifica e le azioni di monitoraggio per le forniture**: questo ci consente di lavorare solo con materie prime di qualità e nel rispetto completo delle norme vigenti.

Mettiamo in atto procedure di controllo in accettazione che prevedono, oltre ai consueti controlli organolettici, verifiche strumentali (ad es. di colore, viscosità o analitici per la ricerca di parametri microbiologici e chimici). **Particolare attenzione viene destinata a tutte le materie prime di origine naturale** (es. frutta secca, latte e derivati), dei quali si definisce la accettabilità solo se presenti analisi esterne accreditate e certificati in accompagnamento.

## 3.2 La nostra politica di qualità

### 1. CONTROLLI DEL PROCESSO DI PRODUZIONE

Per quanto riguarda il processo produttivo **abbiamo standardizzato una serie di procedure operative e schede di lavorazione per ogni referenza a seconda dei reparti**: in questo modo garantiamo che il prodotto rientri sempre nei parametri standard prefissati.

Inoltre, **la verifica dei punti critici, individuati attraverso la metodologia HACCP, ci consente di garantire la food safety dei nostri prodotti.**

Alcuni esempi:

- attraverso l'utilizzo di metal detector e di sistemi filtranti riduciamo il rischio dei corpi estranei;
- il mantenimento della catena del freddo per le materie prime deperibili (ove previsto) ci consente di tenere sotto controllo i pericoli microbiologici;
- il controllo dell'andamento della curva tempo/temperatura, per alcuni processi, ci garantisce la stabilità microbiologica dei prodotti realizzati.

### 2. CONTROLLI SENSORIALI E STRUMENTALI

**Ci siamo dotati di diversi sistemi di controllo qualità con i quali garantiamo il mantenimento degli standard prefissati.**

In ogni stabilimento abbiamo un team di esperti che verificano a valle della produzione i principali parametri chimico fisici e microbiologici.

Alcuni esempi di controlli strumentali:

- **pH**;
- **contenuto zuccherino (Brix)**;
- **attività dell'acqua libera (Aw)**;
- **umidità**;
- **viscosità**;
- **colore**.

Completano poi i controlli strumentali quelli sensoriali svolti dal team di qualità (eventualmente anche mediante panel test): ogni lotto realizzato viene confrontato con uno standard di riferimento per verificarne la corrispondenza di colore e sapore.

### 3. CERTIFICAZIONI DI PRODOTTO

Il nostro Gruppo controlla e certifica alcune linee di prodotto per renderle accessibili rispetto a particolari dettami alimentari:

- per alcuni siti abbiamo le **linee senza glutine** (<20mg/Kg) e **la relativa iscrizione alla ASSOCIAZIONE ITALIANA CELIACHIA (AIC)**;
- altre linee dedicate alla **alimentazione Vegetariana e/o Vegana**.

In alcuni siti, inoltre, per andare incontro ad esigenze specifiche di filiera realizziamo:

- prodotti conformi alle **certificazioni RAINFOREST** nel rispetto di determinati standard etici e di sostenibilità;
- prodotti conformi al rispetto delle filiere **DOP del Pistacchio verde di Bronte ed IGP della nocciola Piemonte**.



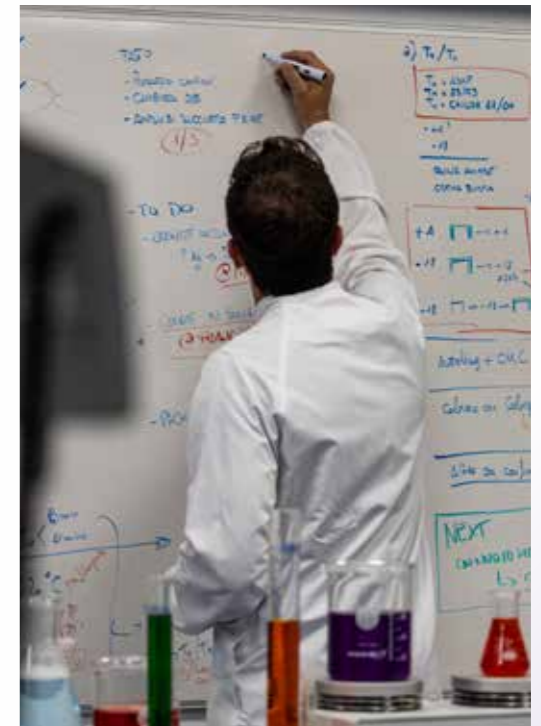
### 4. VALIDAZIONE REGULATORY

A supporto del processo di innovazione e/o di review standard, il team di Regulatory garantisce che ogni prodotto sia sempre aderente agli aggiornamenti legislativi in ambito di etichettatura.

**A garanzia della qualità dei nostri prodotti, le schede tecniche e le etichette realizzate contengono informazioni aggiuntive rispetto allo standard legislativo del canale professionale (in analogia al canale della Grande Distribuzione Organizzata), tutto questo per garantire la massima trasparenza nella comunicazione verso i nostri consumatori.**

### 5. MIGLIORAMENTO CONTINUO

**Attraverso un costante monitoraggio del livello di servizio** (tempi di consegna, ordini completi, assenza di mancati) e con la valutazione dell'andamento dei KPI in ambito qualità e sicurezza alimentare (andamento dei controlli qualità, indice igienico, non conformità, reclami) **siamo alla costante ricerca del miglioramento e alla ridefinizione degli standard necessari per rispondere in modo dinamico alle esigenze del mercato.**



Il Gruppo rispetta le diverse necessità e requisiti legate a pratiche religiose e propone  
**300 referenze Kosher**  
 e più di **900 referenze Halal.**



## 3.3 Materie Prime

**Il Gruppo Casa Optima garantisce la qualità dei propri prodotti grazie alla scelta di materie prime fresche e di alta qualità, coltivate e trattate con cura, distribuite da fornitori fidati e certificati ed esperti nel settore.**

A tutti i fornitori del Gruppo vengono richiesti:

- **Certificati o dichiarazioni di conformità delle materie prime in acquisto;**
- **Schede tecniche dei prodotti approvvigionati.**

**Il Gruppo ha implementato procedure interne specifiche per documentare esattamente la storia di ogni prodotto, consentendo di risalire in qualsiasi momento a localizzazione e provenienza.**

Le nuove materie prime che entrano nella definizione dell'ingredientistica dei prodotti sono valutate a priori dal Responsabile Ricerca e Sviluppo, in collaborazione con il Responsabile Assicurazione Qualità ed il Responsabile Sicurezza tramite l'analisi delle schede tecniche e di sicurezza affinché le stesse siano conformi agli ingredienti dichiarati in etichetta, con i requisiti stabiliti per gli allergeni e con i requisiti richiesti dal cliente.

Ai fornitori di materie prime e prodotti per gli imballi primari è richiesta, inoltre, la compilazione di un questionario specifico che contiene la raccolta di informazioni in merito alle caratteristiche e natura dei materiali, alla conformità legislativa e ai requisiti interni per la sicurezza alimentare.

**I nostri fornitori di materie prime sono localizzati per il 98% all'interno dell'Unione Europea. Più di 2/3 hanno sede in Italia.**

Le principali materie prime che arrivano dai nostri fornitori sono:

- Zucchero;
- Nocciola;
- Pistacchio;
- Cioccolato;
- Latte e Derivati;
- Emulsionanti ed addensanti;
- Glucosio;
- Frutta;
- Maltodestrine

**La valorizzazione dei prodotti caratteristici italiani è un altro tema fondamentale per noi.**

Le eccellenze del nostro territorio integrate in alcuni prodotti del Gruppo sono:

- **Nocciole del Piemonte;**
- **Pistacchio di Bronte;**
- **Albicocca di Costigliole;**
- **Arancia di Calabria.**

Per quanto riguarda l'approvvigionamento sostenibile e per soddisfare le esigenze dei nostri clienti in rapida crescita, abbiamo deciso di acquistare crediti a sostegno del progetto **RSPO** (Roundtable on Sustainable Palm Oil).

Le materie prime che, invece, non acquistiamo in Europa provengono principalmente da India e Sudamerica: anche per queste casistiche selezioniamo attentamente i nostri fornitori extra UE, valutando nel percorso di selezione anche eventuali certificazioni legate all'ESG o promuovendo audit in loco.

**Circa 20.000 tonnellate di materie prime acquistate nel 2024.**



# 4. PERSONE E COMUNITÀ

Formazione e Sviluppo dei Talenti  
Salute e Sicurezza  
Diversità e Inclusione  
Impegno verso la Comunità

[GRI 401-1][GRI 401-2][GRI 401-3]  
[GRI 403-1][GRI 403-2] [GRI 403-3]  
[GRI 403-4][GRI 403-5][GRI 403-9]  
[GRI 403-10][GRI 404-1][GRI 404-2]  
[GRI 404-3] [GRI 413-1]

## 4.1 Formazione e Sviluppo dei Talenti

**N**el Gruppo Casa Optima la formazione continua rappresenta un pilastro fondamentale per lo sviluppo sostenibile dell'organizzazione; infatti, essa incarna l'impegno verso la crescita professionale dei dipendenti, l'innalzamento della produttività e l'adattamento alle mutevoli esigenze del mercato. **La formazione si configura come un investimento strategico che riflette la visione a lungo termine dell'azienda e il suo impegno nei confronti del capitale umano.**

Inoltre, **la formazione in azienda è un indicatore di sostenibilità che riflette l'attenzione dell'organizzazione verso il benessere e lo sviluppo dei suoi dipendenti**, nonché la sua capacità di innovare e competere in un mercato in continua evoluzione. Non è solo una strategia aziendale che contribuisce al successo e alla resilienza a lungo termine dell'azienda, ma anche un impegno etico e sociale.

All'interno del Gruppo sono in corso diverse iniziative di retention, sviluppo personale, professionale e organizzativo:

- **Personal Development Program:** un progetto individuale di valutazione della performance, al fine di individuare punti di forza e aree di miglioramento su cui andare a costruire un percorso di sviluppo personale e professionale personalizzato;
- **Talent Assessment Mapping:** progetto di verifica delle competenze per ruolo, con la creazione di una mappa aziendale per monitorare la coerenza delle competenze, gli eventuali gap da colmare. Nell'ambito di questo progetto sono state individuate le competenze chiave dell'azienda e di ogni funzione. I risultati, con le aree di forza, le aree di miglioramento, gli obiettivi di crescita e le raccomandazioni del management, sono stati condivisi con i partecipanti e i manager;
- **Coaching e Talent Management:** sulla base dell'assessment sono stati costruiti percorsi formativi finalizzati allo sviluppo di carriera delle persone nelle diverse funzioni;
- **Piano di successione:** creazione, compilazione e aggiornamento costante del piano di successione, in relazione alla professionalità e alla seniority all'interno del Gruppo;

- **Valore D:** a partire dal 2024, Casa Optima collabora con l'associazione Valore D al fine di promuovere, all'interno dell'organizzazione, l'equilibrio di genere ed una cultura sempre più inclusiva. Questo importante obiettivo è perseguito, tra le altre iniziative, anche attraverso la condivisione di contenuti formativi dedicati ai temi D&I;
- **Campus Optimi:** progetto di formazione manageriale continua dedicato alle persone chiave della nostra organizzazione. Diffondere una cultura manageriale adeguata alle sfide dell'azienda, valorizzare, riconoscere e garantire la crescita delle competenze possedute dalle persone del Gruppo sono i principali obiettivi dell'iniziativa;
- **Sales Academy:** progetto formativo rivolto ai team vendite, che oltre ad affrontare tematiche specifiche di quest'area, rinforza e aumenta la consapevolezza rispetto all'identità dell'azienda;
- **MBO:** strumento di incentivazione a breve termine legato a KPIs quantitativi, sia individuali che collettivi, definiti di anno in anno. Dedicato alle figure in ruoli di responsabilità e a quelle con un percorso di crescita, con l'obiettivo di creare valore per l'intera organizzazione.



## TALENT MANAGEMENT

Il Talent Management rappresenta un elemento chiave per la sostenibilità aziendale, poiché **investire nel talento significa investire nel futuro dell'azienda.**

Per Casa Optima rappresenta un driver strategico che promuove la crescita organizzativa, la competitività sul mercato e il benessere dei dipendenti.

**La gestione efficace del talento non solo porta benefici tangibili all'azienda, ma contribuisce anche a costruire una reputazione solida e duratura nel panorama aziendale.**

Abbiamo instaurato proficui **rapporti con diverse università italiane per progetti di Ricerca e Sviluppo, nonché per iniziative di inserimento di neolaureati e per rafforzare il nostro employer branding.**

Con l'**Università della Tuscia e l'Università di Bologna** abbiamo svolto progetti sulla raffinazione delle creme anidre bianche e sui grumi di grasso nel tempo all'interno delle creme anidre, al fine di ottimizzare la loro stabilità e durata.



Per quanto riguarda i progetti di placement e employer branding, manteniamo stretti legami con le **principali Università e Business School italiane**, tra cui l'Università di Bologna, l'Università di Urbino, la Politecnica delle Marche, la LIUC e molte altre eccellenze accademiche.

Attraverso queste partnership, offriamo opportunità concrete ai giovani laureati per inserirsi nel mondo del lavoro e contribuire con il loro entusiasmo e competenze alla crescita della nostra azienda.

**La nostra collaborazione con le università e la nostra partecipazione ai Career Days, rappresentano un pilastro fondamentale della nostra strategia aziendale**, poiché ci consentono di rimanere all'avanguardia nell'innovazione, di attrarre i migliori talenti sul mercato del lavoro e di mantenere un'immagine solida e attrattiva.



## Case Study

# THE GENUINE NEWS

## I'House Organ del Gruppo Casa Optima

Un importante mezzo di comunicazione aziendale, all'interno del Gruppo Casa Optima, è **il periodico The Genuine News**. In questo magazine **vengono evidenziate le principali iniziative portate avanti in azienda e vengono celebrati i traguardi raggiunti**. Importante spazio viene dedicato anche alle interviste ai collaboratori, rappresentando **uno strumento di comunicazione tra tutti i membri dell'organizzazione**.

## Linkedin

Presenza su LinkedIn con i profili aziendali, tramite i quali vengono promosse diverse tematiche:

- **Interviste a figure chiave** dell'organizzazione;
- **Welcome post** per l'inserimento di nuove persone in ruoli di responsabilità;
- **Pubblicazione degli annunci per le posizioni aperte all'interno del Gruppo**;
- **Celebrazione dei traguardi raggiunti** e delle iniziative promosse dall'azienda;
- **Promozione di collaborazioni e partnership** con realtà locali, scuole, università e istituzioni di settore e non;
- **Partecipazioni aziendali a fiere ed eventi di settore**.



## 4.2 Salute e Sicurezza

Il Gruppo Casa Optima considera la salute e sicurezza dei lavoratori sul posto di lavoro di fondamentale importanza.

**Al fine di prevenire infortuni e incidenti sul posto di lavoro, il Gruppo diffonde e promuove una cultura della sicurezza** basata sulla conoscenza dei rischi legati alle attività lavorative e sulla comunicazione delle potenziali situazioni di pericolo, **condividendo mensilmente i principali indicatori HSE con tutti i dipendenti.**

La tutela dei lavoratori, degli appaltatori e dei visitatori è assicurata mediante il monitoraggio costante degli ambienti di lavoro, con **l'implementazione dei migliori standard di sicurezza sulle macchine e sugli impianti e con l'attuazione di programmi formativi** e di attività di informazione ed addestramento sul campo.

**Nel corso del 2024, complessivamente, sono state erogate più di 2.000 ore di formazione ed addestramento** inerenti alla salute e sicurezza sui luoghi di lavoro nei nostri stabilimenti.

**In Casa Optima vengono svolte attività di audit di diversa natura** (audit di certificazione, audit di clienti ed audit interni) al fine di verificare il pieno rispetto delle leggi, dei regolamenti locali e degli standard internazionali in materia di Salute e Sicurezza, Prevenzione Incendi, Ambiente, Sostenibilità.

**Annualmente il nostro team HSE dirige le attività di audit in tutti gli stabilimenti di produzione,** tali attività comprendono generalmente ispezioni documentali, visite in loco ed interviste ai dipendenti.

**Il Gruppo monitora mensilmente la situazione sanitaria aziendale grazie al supporto dei Medici Competenti:** tutti i nostri dipendenti, una volta assunti, sono soggetti a visita medica da parte del Medico del Lavoro dello stabilimento di riferimento con cadenza poi definita dallo stesso medico, sulla base della valutazione dei rischi a cui è esposto ogni dipendente rispetto alla propria mansione.

**Casa Optima si è impegnata a sviluppare un sistema partecipativo, di costante e proficuo confronto, mediante piattaforme condivise di rendicontazione e cassette di segnalazioni installate negli stabilimenti,** oltre che attraverso le figure dei Rappresentanti dei Lavoratori per la Sicurezza (RLS): l'incremento considerevole negli ultimi anni di rilevazioni di comportamenti a rischio e near miss ci ha permesso di migliorare considerevolmente il flusso di comunicazione della segnalazione di incidente fino alla sua risoluzione, in un'ottica di sempre maggior partecipazione e coinvolgimento da parte di tutti i lavoratori.



Si riportano a seguire i principali indicatori salute e sicurezza rilevati nei nostri stabilimenti italiani ed esteri nel triennio 2022-2024:

INFORTUNI REGISTRATI	2022	2023	2024
CASA OPTIMA ITA	6	4	5
CASA OPTIMA WORLD <sup>[1]</sup>	4	7	5
INFORTUNI CON GRAVI CONSEGUENZE <sup>[2]</sup>	2022	2023	2024
CASA OPTIMA ITA	0	0	0
CASA OPTIMA WORLD <sup>[1]</sup>	0	0	0
RATIO NEAR MISS SU INFORTUNI <sup>[3]</sup>	2022	2023	2024
CASA OPTIMA ITA	0,049	0,039	0,059
CASA OPTIMA WORLD <sup>[1]</sup>	n.d.	1,16	0,45

Di seguito, invece, gli indici degli andamenti infortunistici (espressi come gravità e frequenza) ed il numero delle malattie professionali riconosciute dall'INAIL nei nostri stabilimenti italiani sempre nel triennio 2022-2024:

INDICE DI GRAVITÀ <sup>[4]</sup>	2022	2023	2024
CASA OPTIMA ITA	< 0,20	< 0,20	< 0,20
INDICE DI FREQUENZA <sup>[5]</sup>	2022	2023	2024
CASA OPTIMA ITA	< 10	< 10	< 10
MALATTIE PROFESSIONALI	2022	2023	2024
CASA OPTIMA ITA	0	0	0

[1] I KPIs WORLD vengono rilevati approfonditamente dal 2023, a seguito dell'armonizzazione delle procedure HSE e degli standard italiani con i nostri stabilimenti esteri

[2] Infortuni con prima prognosi superiore a 30 giorni

[3] Rapporto tra rapporto tra numero di near miss rilevati e numero di infortuni registrati

[4] Numero totale di giorni di assenza per infortunio x 1.000 / numero totale di ore lavorate. Obiettivo annuale: < 0,2

[5] Numero totale infortuni x 1.000.000 / numero totale di ore lavorate. Obiettivo annuale: < 10



## 4.3 Diversità e Inclusione

Il Gruppo Casa Optima crede nel valore delle persone e delle loro differenze, e si impegna a **garantire pari opportunità di crescita professionale a tutti i dipendenti**.

L'intera azienda si impegna a guidare la diversità e l'inclusione, promuovendo **stili manageriali inclusivi e sensibilità verso la diversità**.

**La nostra "Diversity & Inclusion Policy" promuove una cultura aziendale inclusiva e valorizza le diversità sul luogo di lavoro.** Per realizzarla, implementiamo iniziative di people care e diversity management. Il Gruppo Casa Optima sta attuando **azioni specifiche per promuovere l'inclusione**:

- Diffondiamo stili manageriali e di leadership inclusivi a tutti i livelli aziendali, responsabilizzando i team di lavoro e valorizzando le differenze;
- Stabiliamo regole per un ambiente di lavoro trasparente, inclusivo e con pari opportunità per tutti;
- Coinvolgiamo le diverse funzioni aziendali nell'adozione di politiche inclusive;

- Identifichiamo e superiamo barriere culturali, organizzativi e relazionali che ostacolano l'inclusione, cercando opportunità interne ed esterne;
- Creiamo relazioni basate sul rispetto e sulla fiducia a tutti i livelli aziendali;
- Promuoviamo campagne di sensibilizzazione sulla Diversity and Inclusion.

#### Nel 2024 il nostro Gruppo, in tema D&I, in particolare:

- Ha confermato il tracking strutturato dei nostri progressi, al fine di identificare le aree di sviluppo, concentrandosi sui KPIs indicati nella prassi UNI PdR 125:2022
  - ◊ Cultura e strategia
  - ◊ Governance
  - ◊ Processi HR
  - ◊ Opportunità
  - ◊ Equità remunerativa
  - ◊ Genitorialità
- Ha confermato tutte le attività avviate nel 2023, dal **gruppo di lavoro trasversale, dedicato alla diversità e all'inclusione** di cui fanno parte diverse aree aziendali - HR, Legal, Operations e HSE, oltre ad un referente dedicato nel Board aziendale - che si riunisce con cadenza trimestrale, al fine di valutare l'andamento delle politiche di D&I e di promuovere iniziative a sostegno di queste, alle **procedure interne che consentono di esprimere, anche anonimamente, le proprie opinioni** e dare suggerimenti per il cambiamento dell'organizzazione e favorire il dialogo:
  - ◊ **installazione cassette per suggerimenti e segnalazioni D&I;**
  - ◊ attivazione e-mail dedicata per suggerimenti e segnalazioni D&I.
- **Il 2024 è stato un anno di progettazione:** abbiamo definito e impostato le aree di lavoro e le attività per il 2025 e per il prossimo triennio, costruendo le fondamenta per i nostri sviluppi. Le aree su cui stiamo lavorando attivamente:
  - ◊ **Recruiting inclusivo:** metodologia standardizzata e inclusiva del processo di selezione e partnership con le Università per progetti di job placement;
  - ◊ **Formazione:** collaborazione con Valore D per promuovere una cultura inclusiva e sviluppare percorsi formativi per il team D&I e per tutta la popolazione aziendale;
  - ◊ **Welfare aziendale:** iniziative mirate per tutti i dipendenti e collaboratori;
  - ◊ **Volontariato inclusivo:** progetti con le comunità locali per coinvolgere i nostri team in attività che generino impatto positivo, creando occasioni di condivisione e sensibilizzazione sui temi della diversità;
  - ◊ **Comunicazione:** campagne social e progetti di storytelling per raccontare storie di inclusione e valorizzazione delle diversità, con l'obiettivo di diffondere la cultura D&I sia all'interno dell'organizzazione che verso la nostra community esterna.

Si riporta di seguito la composizione, al 31/12/2024, dell'organico di Casa Optima:

AREA GEOGRAFICA	UOMINI (N.)	UOMINI (%)	DONNE (N.)	DONNE (%)	TOTALE (N.)
CASA OPTIMA ITA	282	56%	226	44%	508
CASA OPTIMA WORLD	180	65%	96	35%	276
<b>TOTAL GROUP</b>	<b>462</b>	<b>59%</b>	<b>322</b>	<b>41%</b>	<b>784</b>

QUALIFICA	UOMINI (N.)	UOMINI (%)	DONNE (N.)	DONNE (%)	TOTALE (N.)
EXECUTIVE	15	94%	1	6%	16
MANAGER	42	79%	11	21%	53
WHITE COLLAR	194	51%	190	49%	384
BLUE COLLAR	208	64%	117	36%	325
INTERNSHIP	3	50%	3	50%	6
<b>TOTAL GROUP</b>	<b>462</b>	<b>59%</b>	<b>322</b>	<b>41%</b>	<b>784</b>

# 1.200

collaboratori  
di cui 784 dipendenti

# 32%

di donne nell'organizzazione  
responsabili di una o più unità  
organizzative rispetto al totale  
della popolazione  
di riferimento

## 4.4 Impegno verso la comunità

Da anni, il **Gruppo Casa Optima si impegna concretamente nel supporto alla nostra comunità locale** e alle organizzazioni ad essa collegate.

**La nostra identità aziendale è profondamente radicata nel forte legame con le comunità circostanti**, che costituisce una costante fonte di ispirazione e innovazione. Mettiamo le persone al centro della nostra missione, **il che ci permette di sviluppare legami di valore con la nostra comunità attraverso progetti che portiamo avanti con forte passione.**

### UN IMPEGNO PER LA SOSTENIBILITÀ E LE PERSONE CON TREEDOM

La sostenibilità ambientale e sociale è da sempre un valore fondamentale per il Gruppo Casa Optima, un impegno che si traduce in iniziative concrete per la tutela del pianeta e delle comunità locali. In questa prospettiva, **abbiamo scelto di collaborare con Treedom**, piattaforma riconosciuta a livello internazionale, che dal 2010 sviluppa progetti di riforestazione in tutto il mondo con un modello che genera benefici tangibili sia per l'ambiente che per le persone.

È proprio da questa partnership che, **nel dicembre 2022, è nata la Foresta Casa Optima**, un'iniziativa tangibile per contribuire alla riduzione delle emissioni di CO<sub>2</sub>, proteggere la biodiversità e sostenere le comunità agricole locali.

In soli due anni, **abbiamo piantato 5.500 alberi che, nel corso di 10 anni, potranno assorbire 1.508 tonnellate di CO<sub>2</sub>.**



Nel corso del 2024, **il nostro impegno con Treedom si è poi arricchito di un nuovo progetto mirato a promuovere l'inclusione e l'uguaglianza di genere**, attraverso il supporto all'imprenditoria femminile: **Caffè Doña Lucero**. Un caffè che proviene dagli alberi piantati in Guatemala e gestito da 80 caficultrici che, grazie alla collaborazione con l'organizzazione non-profit AMKA, ricevono una retribuzione equa, con un aumento dei guadagni del 50% rispetto alla vendita sul mercato locale. Il nostro contributo si è concretizzato nella piantumazione di 800 alberi di caffè nella regione montuosa di Huehuetenango, un'area che vanta una lunga tradizione nella coltivazione di questa pianta.

Queste iniziative non solo aiutano a contrastare il cambiamento climatico, ma sostengono anche una filiera produttiva etica e rispettosa, **dimostrando come la sostenibilità possa creare valore a lungo termine.**



## MAKING LIFE SWEETER TOGETHER UN PROGETTO ARTISTICO IN CONTINUA EVOLUZIONE

Nel 2022, Casa Optima ha lanciato il Concorso Artistico "Making Life Sweeter Together", **in collaborazione con LABA** - Libera Accademia di Belle Arti di Rimini, coinvolgendo gli studenti dei corsi di Design, Graphic Design, Fashion Design, Fotografia e Cinema in un progetto creativo unico. L'obiettivo era la realizzazione di un'opera d'arte, destinata alla sede centrale del Gruppo a San Clemente (RN), che trasmettesse la gioia, la felicità, la golosità e tutte quante le emozioni legate al momento di consumo di un cono gelato, una fetta di torta o una bevanda calda o fredda.

Visto il successo della prima edizione, **Casa Optima ha deciso di rendere il concorso biennale, confermando il proprio sostegno nei confronti dei giovani talenti, dell'arte e del territorio.** A novembre 2024 è stata quindi presentata la seconda edizione, che ha visto il coinvolgimento degli studenti delle classi 5C e 5F del **Liceo Artistico 'Volta - Fellini' di Riccione**, chiamati a reinterpretare in chiave



moderna la Corporate Image di Casa Optima, la cui premiazione si è svolta a maggio 2025.

Un'opportunità davvero importante per uscire dai confini della scuola e iniziare a prepararsi al futuro lavorativo, rapportandosi con una committenza esterna e le sue esigenze.

## GELATERIA E INCLUSIONE: CASA OPTIMA SUPPORTA LA FORMAZIONE PROFESSIONALE

Casa Optima prosegue il suo **impegno nella formazione e nell'inclusione professionale** in collaborazione con la **Fondazione Nuovo Villaggio del Fanciullo di Ravenna**, per la quale organizza corsi di livello base di gelateria e di pasticceria del gelatiere. Grazie agli ottimi risultati raggiunti, il progetto si rinnova annualmente per offrire agli ospiti del Villaggio, persone svantaggiate che necessitano di cure e ospitalità temporanea con l'esclusivo perseguimento di finalità di solidarietà sociale, nuove competenze tecniche e concrete opportunità lavorative nel settore della gelateria artigianale.



Sotto la guida di un docente qualificato di Scuola Casa Optima, **i partecipanti ricevono una formazione di livello base pressoché completa**, alternando una parte teorica ad una serie di prove pratiche, con la realizzazione di gusti classici e innovativi.

La collaborazione nata fra la Fondazione e Casa Optima ha lo scopo di fornire ai corsisti ospiti della struttura uno strumento di formazione in più per poter affrontare il proprio futuro lavorativo: quella di gelatiere è infatti una professione sempre più richiesta (non solo in gelateria, ma anche in ristoranti e hotel), e può diventare davvero un'opportunità importante per chi impara a realizzare un buon gelato.

Leggi tutte le news direttamente su [www.casaoptima.com](http://www.casaoptima.com)



# 5. AMBIENTE

Packaging sostenibile

Prodotto finito

Stabilimenti

[GRI 302-1][GRI 302-4][GRI 303-1]  
[GRI 303-3][GRI 303-4][GRI 303-5]  
[GRI 305-1][GRI 305-2][GRI 306-2]  
[GRI 306-3][GRI 306-4][GRI 306-5]  
[GRI 417-1]

## 5.1 Packaging sostenibile

**In Italia la crescente attenzione per gli imballaggi sostenibili plasma le scelte dei consumatori.** L'ultimo aggiornamento dell'Osservatorio Packaging del Largo Consumo di Nomisma, presentato il 17 gennaio 2024 in occasione della fiera Marca di BolognaFiere, descrive il cambiamento in questo settore chiave del mercato alimentare, soffermandosi su quanto l'importanza crescente della sostenibilità nel packaging presenti implicazioni sia a monte, a livello di produzione, che a valle, influenzando le preferenze dei consumatori. Obiettivo dell'analisi: identificare gli stili di vita e le abitudini sostenibili prevalenti in Italia, con un focus specifico sul ruolo del packaging sostenibile nelle scelte di acquisto alimentare dei cittadini.

I dati dell'Osservatorio evidenziano una crescente consapevolezza ambientale: **il 40% degli italiani prevede di aumentare gli acquisti di prodotti alimentari e bevande con packaging sostenibile nei prossimi 12 mesi, percentuale che cresce tra le famiglie con figli piccoli e tra la generazione Z**, il target più attento alle tematiche legate alla sostenibilità ambientale.

Ed è proprio la crescente attenzione del pubblico verso i temi ambientali che porta le aziende a ripensare il packaging dei propri prodotti. Il movimento, lento ma inesorabile, sta toccando diversi ambiti merceologici. Le confezioni diventano così il vessillo dell'azienda sensibile ai temi ambientali che, per questo motivo, viene premiata sulle vendite.

Ma quali sono le caratteristiche che l'imballaggio deve avere per essere ritenuto "sostenibile"?

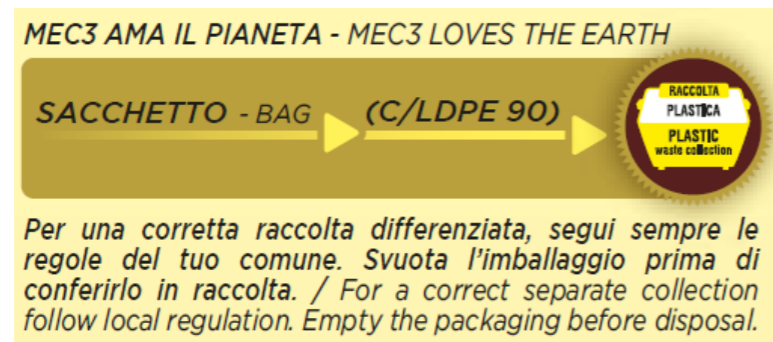
**Un imballo sostenibile deve essere progettato considerando la qualità delle materie prime che lo compongono e il loro impatto ambientale.** Materie prime rinnovabili e biodegradabili sono sempre più utilizzate dall'industria, dalla carta al cartone alle bioplastiche. **La sfida è quella di arrivare ad un prodotto che sia riciclabile, o compostabile e che da rifiuto diventi risorsa.**

## 5.2 Prodotto Finito

Nell'ultimo triennio, i nostri BU R&D Manager con i loro rispettivi Team, hanno contribuito notevolmente alla scelta di andare in una direzione di sostenibilità anche sul nostro pack finale.

**Tutte le attività effettuate o che effettueremo sono volte a favorire l'economia circolare e contestualizzare il concetto di sostenibilità all'interno del Gruppo.**

Iniziamo dall'**etichettatura**: tutti i prodotti che vendiamo prevedono che l'etichettatura ambientale sia integrata nel sistema di generazione automatica dell'etichetta. **Le informazioni relative a classificazione del materiale sono in anagrafica articolo.**



**Ogni peso di ogni singolo componente è monitorato:** questo ci permette di estrarre i KPI relativi al consumo di ogni singola tipologia di materiale di confezionamento. **Secchi e taniche sono composti da PP 100% riciclabili**, così come è stata eliminata la barriera di alluminio sui secchielli a marchio MEC3 rendendoli totalmente riciclabili.

**È stato, inoltre, modificato il colore dei secchielli a marchio Giuso rendendoli più facilmente riciclabili**, i precedenti secchielli avevano tinte 'black' che richiedevano sistemi di riciclo più complessi. Anche il film di protezione dei secchielli è 100% riciclabile.

**Le nostre latte sono in acciaio totalmente riciclabile.** Per favorire la comprensione da parte del consumatore, dal 2021, abbiamo aggiunto il simbolo seguente:



**Nel lancio del nuovo brand DOuMIX? le bottiglie utilizzate nelle linee Syrup e Cordial sono in vetro riciclabile al 100%.**

**Le bottiglie utilizzate per il confezionamento delle linee di topping, Squeeze, Cream ed Elixir sono in PE (LDPE/HDPE) 100% riciclabili.** Dal 2021 utilizziamo un'etichetta sleeve, in PS o PET, che per un corretto smaltimento va separata dall'imballo primario. Per facilitare questa procedura è stata inserita una punzonatura su tutte le sleeve per permettere uno smaltimento separato dei diversi tipi di plastica e facilitare i sistemi di riciclo.

**Nel nostro pack di pasticceria abbiamo eliminato il 99% delle spugne in materiale plastico passando da OTHER7 a CARTA**, così come tutto il riempitivo che usiamo per le spedizioni dei nostri prodotti è in plastica 100% riciclata.



## 5.3 Stabilimenti

Il Gruppo Casa Optima si impegna ogni giorno per la tutela dell'ambiente cercando di sfruttare al meglio le risorse disponibili e riducendo il più possibile gli effetti negativi. Per questo motivo **da anni vengono portati avanti dei progetti con l'intento di ridurre i consumi energetici ed idrici e diminuire l'impatto dei rifiuti favorendo il riciclo.**

A sottolineare l'attenzione verso l'ambiente, **lo stabilimento di San Clemente è certificato dal 2015 ISO 14001 e ogni anno è soggetto a verifica.** La certificazione garantisce il rispetto degli standard e contribuisce a diffondere i comportamenti aziendali per l'ottimizzazione dell'utilizzo delle risorse.

**In questi anni sono state effettuate una serie di azioni, di seguito riportate, che continuano a dimostrare l'impegno verso l'ambiente da parte del Gruppo.**



### GESTIONE DEI RIFIUTI

Il Gruppo Casa Optima si impegna da sempre ad utilizzare materiali per la produzione che siano il più possibile riciclabili: **i nostri rifiuti prodotti sono riconducibili ad imballaggi in plastica, carta e cartone e scarti inutilizzabili per il consumo o la trasformazione.**

Strategia comune portata avanti in tutto il Gruppo è stata quella di lavorare su una migliore differenziazione degli imballaggi in materiali misti su tutti i nostri stabilimenti, in modo da massimizzare i quantitativi di rifiuti plastici o di cartone effettivamente destinati a recupero.

**Il nostro obiettivo è la riduzione della produzione di rifiuti e il riciclo della maggior parte di essi. Infatti, nel 2024 si è avuto una riduzione del 30% della produzione di rifiuti normalizzata sui kg prodotti rispetto al 2022 ed oltre il 99% dei rifiuti è stato destinato al recupero.**

Questo andamento positivo è dato dal fatto che tutti i rifiuti vengono identificati e suddivisi in categorie specifiche, promuovendo sempre di più la **cultura aziendale della corretta differenziazione.**

Oltre a ciò, **a partire da fine 2023 abbiamo attivato un progetto per riclassificare gli scarti alimentari derivanti dal processo produttivo gestendoli come sottoprodotti destinati a produzione di energia.**

Qui di seguito riportiamo il valore dei quantitativi di rifiuti generati normalizzati sui kg di produzione (dati 2022-2024), per tutti gli stabilimenti del Gruppo:

RIFIUTI NON PERICOLOSI*	2022	2023	2024
CASA OPTIMA GROUP (TONS)	1.902	1.801	1410
CASA OPTIMA GROUP (TONS SU KG DI PRODUZIONE)	0,089	0,084	0,063

*\*dato comprensivo delle acque di scarico gestite con CER 16.10.02 per lo stabilimento di Modecor Italiana*

RIFIUTI PERICOLOSI	2022	2023	2024
CASA OPTIMA GROUP (TONS)	36	11	10



## Case Study

### Dagli scarti alimentari all'energia pulita: valorizzati 250 tonnellate di prodotti destinati allo smaltimento

All'interno del nostro Bilancio di Sostenibilità trova spazio una sezione dedicata ai sottoprodotti, ossia agli scarti di produzione che possono essere riutilizzati in altre filiere. In un solo anno abbiamo valorizzato circa **250 tonnellate di materiale** altrimenti destinato a smaltimento, contribuendo alla produzione di energia elettrica tramite biogas ottenuto da digestione anaerobica.

Questa attività si inserisce nel quadro delle politiche europee: dal **Piano d'azione per l'economia circolare del 2015** alla Direttiva quadro sui rifiuti e alla **Strategia Farm to Fork**, l'UE promuove la prevenzione dei rifiuti, il consumo sostenibile e la riduzione di sostanze nocive. Inoltre, ha aderito all'**Obiettivo di sviluppo sostenibile 12.3**, che prevede di dimezzare sprechi e perdite alimentari entro il **2030**. Un obiettivo cruciale se si considera che ogni anno milioni di tonnellate di cibo vengono sprecate lungo la filiera, con forti impatti ambientali, economici e sociali.

Nonostante questo impegno, l'Italia registra dati preoccupanti: **tra il 2010 e il 2020**, la produzione di rifiuti è cresciuta del **21%**, mentre il PIL è diminuito dell'**8%**. È proprio da questo scenario che nasce il nostro progetto di rivalutazione degli scarti, con l'obiettivo di trasformarli in sottoprodotti, preservando il valore delle risorse e contribuendo a un'economia circolare.

Per rendere operativo il progetto, abbiamo analizzato in modo approfondito l'intero processo produttivo, dall'ingresso delle materie prime fino all'imballaggio, individuando le fasi da cui si generano potenziali scarti recuperabili. Sono state definite specifiche tecniche per qualificare gli scarti come sottoprodotti, introdotte etichette dedicate, aree di raccolta dedicate e percorsi formativi per operatori e addetti al controllo qualità. In questo modo, i sottoprodotti provenienti da preparazione, miscelazione, controllo, confezionamento e imballaggio trovano oggi un nuovo destino, contribuendo a ridurre i rifiuti e a generare energia rinnovabile.



## CONSUMI IDRICI

Gli stabilimenti del Gruppo Casa Optima hanno implementato **piani di monitoraggio e controllo per valutare costantemente la qualità dell'acqua consumata** e il rispetto delle disposizioni legali contenute nelle autorizzazioni: in tutti i nostri stabilimenti l'acqua prelevata proviene dall'acquedotto comunale, non essendoci pozzi di proprietà.

Per garantire un utilizzo più responsabile delle risorse idriche nei nostri stabilimenti sono state introdotte, negli anni, pratiche per il corretto impiego dell'acqua all'interno dei processi produttivi al fine di evitare sprechi inutili.

**L'acqua reflua proveniente dallo stabilimento viene inviata ai Consorzi per lo smaltimento delle acque reflue, previo pretrattamento di depurazione interno:** gli impianti di depurazione presenti nei nostri stabilimenti italiani hanno un rendimento di abbattimento di COD e BOD5 significativo, e sono di tipologia ossidativa a fanghi attivi.

**In tutti i nostri stabilimenti italiani abbiamo ottenuto una Autorizzazione Unica Ambientale (AUA)** per quanto riguarda lo scarico delle acque reflue provenienti dalle lavorazioni e l'acqua per uso tecnologico.

Le risorse idriche utilizzate per i processi produttivi, per uso tecnologico e depurazione, vengono costantemente monitorate sia attraverso analisi eseguite da laboratori esterni accreditati che attraverso sistemi di controllo interni.

La tabella che segue riporta il dettaglio dei prelievi idrici annuali espressi in metri cubi (dati 2022-2024), normalizzati sui kg di produzione, per tutti gli stabilimenti del Gruppo:

PRELIEVI IDRICI	2022	2023	2024
CASA OPTIMA GROUP (MC)	63.683	60.430	61.150
CASA OPTIMA GROUP (MC SU KG DI PRODUZIONE)	2,99	2,83	2,71

## EMISSIONI IN ATMOSFERA

Nei nostri stabilimenti le emissioni in atmosfera sono state autorizzate e vengono controllate e monitorate con cadenza regolare: **i livelli di polveri totali, ossidi di azoto e zolfo e monossido di carbonio sono ampiamente sotto i limiti normativi.**

Per quanto riguarda l'utilizzo di autovetture **oltre il 96% del nostro parco auto aziendale ha una classe di inquinamento almeno pari a EURO6** e tutti con formula noleggio in ottica di avere costantemente auto di ultima generazione.

Per incrementare sempre di più l'utilizzo di mezzi full-mild hybrid, nel 2022 abbiamo scelto di implementare una policy di Gruppo che contemplasse una scelta "green" nelle assegnazioni auto ai drivers, in relazione al chilometraggio.

Oltre a questo, ovviamente, **i due stabilimenti di San Clemente e di Cuvio sono stati dotati di colonnine elettriche per la ricarica.**



## ENERGIA

Per la natura stessa del business, l'attività produttiva di Casa Optima è considerata energivora.

Circa il 75% dell'energia utilizzata nei nostri stabilimenti segue il processo produttivo e la restante parte di energia termica viene consumata principalmente per il riscaldamento di acqua calda e generazione di vapore per i processi industriali.

**A partire dal 2022 gli stabilimenti italiani di MEC3, Modacor Italiana e Giuso Guido hanno deciso di**

**implementare tecnologie avanzate nell'ottica di riduzione dei consumi energetici;** oltre a ciò, per i prelievi da rete di energia elettrica, il Gruppo ha scelto come politica quella di approvvigionarsi solo da fonti di energia elettrica certificata e proveniente al 100% da fonti rinnovabili.

# Case Study

## Un nuovo impianto fotovoltaico per Giuso

Casa Optima prosegue il proprio impegno verso la transizione energetica e la riduzione dell'impatto ambientale con l'installazione di un nuovo **impianto fotovoltaico** presso la **sede di Bistagno, all'interno dell'azienda Giuso Guido**. Questo intervento si inserisce nella strategia di **efficientamento energetico** del Gruppo e rappresenta un passo concreto verso l'autoproduzione di energia da fonti rinnovabili.

L'impianto, con una **potenza nominale di 304 kWp**, è composto da **oltre 700 pannelli fotovoltaici**, posizionati sulla copertura dello stabilimento, e 3 inverter che consentono la conversione dell'energia solare in corrente alternata. Grazie a questo sistema, si prevede una riduzione significativa dell'impronta ambientale, con un'**autoproduzione pari a circa il 30% del fabbisogno elettrico annuo** della sede di Bistagno.



L'investimento è stato realizzato in collaborazione con **Renovis**, partner del Gruppo per le attività di efficienza energetica, e ha beneficiato del contributo del Bando Agrisolare PNRR, volto a incentivare l'utilizzo delle energie rinnovabili nel settore industriale.

Questo intervento si allinea alla **roadmap ESG di Casa Optima**, ispirata ai principi dell'Agenda 2030 dell'ONU e focalizzata su 11 dei 17 Obiettivi di Sviluppo Sostenibile, con particolare attenzione alla riduzione delle emissioni e all'ottimizzazione delle risorse. Negli ultimi tre anni, il Gruppo ha raggiunto importanti traguardi, tra cui l'utilizzo del 100% di energia elettrica da fonti sostenibili e la **riduzione del 50% delle emissioni di CO<sub>2</sub>** nei propri stabilimenti produttivi.



Si riportano di seguito i consumi energetici nel periodo 2022-2024, espressi in GJ [1], all'interno della nostra organizzazione.

GAS NATURALE ACQUISTATO (GJ)	2022	2023	2024
CASA OPTIMA GROUP	37.346	33.652	34.912

ENERGIA ELETTRICA ACQUISTATATA (GJ)	2022	2023	2024
CASA OPTIMA GROUP	31.114	31.462	29.646

ALTRI COMBUSTIBILI (diesel/benzina) (GJ) <sup>2</sup>	2022	2023	2024
CASA OPTIMA GROUP	9.421	9.458	9.456

TOTALE CONSUMI ENERGETICI (GJ)	2022	2023	2024
CASA OPTIMA GROUP	77.881	74.572	74.014

Rapporto energia consumata  
(GJ)/K  
ricavi operativi

**2021 - 0,42**  
**2022 - 0,35**  
**2023 - 0,32**  
**2024 - 0,28**

Energia consumata per  
tonnellata di prodotto finito  
(GJ/TONN)

**2021 - 4,35**  
**2022 - 3,66**  
**2023 - 3,49**  
**2024 - 3,28**

1. 1 Chilowattora = 0.0036 Gigajoule.

2. calcolato sul costo totale del carburante anno (note spese e carta carburante) rapportato al costo medio euro/lit dell'anno.

Come si evince dalle tabelle, il Gruppo Casa Optima, è passato da un consumo complessivo di 77881 GJ (dato 2022) ad un consumo di 74.014 (dato 2024), **pari ad una riduzione del 5% sul consumo puntuale non normalizzato sui kg di produzione.** Confrontando inoltre il rapporto complessivo tra energia consumata e tonnellate di prodotto finito si evidenzia una significativa riduzione del 25% tra il 2021 ed il 2024.

Per il calcolo dello SCOPE 1 sono stati utilizzati i fattori di emissione pubblicati dal Ministero dell'Ambiente Italiano, tenuto conto anche che i mezzi di proprietà aziendali non vengono utilizzati per la logistica dei prodotti ma solo ai fini di spostamenti interni o logistiche commerciali. Per tipologia di produzione e di business, non avendo impianti di refrigerazione significativi, gli aspetti emissivi legati ai gas refrigeranti possono essere considerati trascurabili.

SCOPE 1 (Total Group)	2022	2023	2024
Emissioni impiego combustibili fossili (tCO <sub>2</sub> eq)	4.460	4.020	4.171
Emissioni impianti fotovoltaici (tCO <sub>2</sub> eq)	11	11	13
Emissioni mezzi di proprietà (tCO <sub>2</sub> eq)	765	768	760

Per calcolare le tonnellate in di CO<sub>2</sub> per kWh elettrico in SCOPE 2 secondo il metodo market-based dobbiamo sapere se il nostro fornitore acquista garanzie d'origine: per i kWh prodotti da fonti rinnovabili, infatti, si considera un fattore di emissione pari a 0 kg di CO<sub>2</sub> per kWh elettrico. Considerando che il Gruppo Casa Optima, per gli stabilimenti italiani ed europei, dal 2022 ha ottenuto la Garanzia d'Origine (GO), il valore di emissione per la metodologia market-based è stato considerato pari a 0.

Per gli stabilimenti esteri (dal 2024 lo stabilimento di Cotia acquista energia elettrica con Garanzia d'Origine), il valore emissivo di CO<sub>2</sub> è stato rilevato in funzione di quanto dichiarato dal produttore.

SCOPE 2 (Total Group)	2022	2023	2024
Emissioni indirette consumi elettrici (tCO <sub>2</sub> eq)	345	327	114

TOTAL SCOPE 1+2 (Total Group)	2022	2023	2024
Totale (tCO <sub>2</sub> eq)	5.581	5.126	5.058

# 6. GOVERNANCE

La Governance del Gruppo  
Etica aziendale e business responsabile  
ESG Board



[GRI 2-9][GRI 2-10][GRI 2-11]  
[GRI 2-12][GRI 2-13][GRI 2-14]  
[GRI 2-26][GRI 205-1][GRI 205-2]

## 6.1 La Governance del Gruppo

**I Gruppo Casa Optima crede fortemente che un modello di governance efficace, sostenibile e trasparente** sia la base per poter perseguire e raggiungere obiettivi e successi a lungo termine, e per tale ragione tutte le società appartenenti al Gruppo sono impegnate nel mantenere un tale modello di governance, atto a garantire che tutte le decisioni in merito ai diversi processi aziendali – incluse quelle riguardanti la gestione delle tematiche impattanti su economia, ambiente e persone - siano assunte, in modo consapevole, condiviso e responsabile, dai rispettivi organi di gestione delle diverse società del Gruppo (i Consigli di Amministrazione per le società italiane e gli Amministratori Unici locali per le controllate estere).

Ferma l'autonomia decisionale di ciascuna entità, e le specificità legislative ed operative riferite al rispettivo Paese di riferimento, la governance delle singole società è uniformata ai principi ed alle policies che sono stati, negli anni, condivisi ed attuati a livello di Gruppo.

In tal senso, si citano i modelli di organizzazione e gestione ex D. Lgs. 231/2001 s.m.i. di cui sono dotate le società italiane, la procedura **whistleblowing** adottata per le società site in Unione Europea (conformemente alla direttiva europea di riferimento ed alle singole leggi statali di recepimento) ed altresì, quali policies trasversali, adottate anche dalle società site nei Paesi extra UE, il Codice Etico di Gruppo, **l'anti-bribery** and corruption policy ed il Delegation of Authority Manual, di cui ci si appresta a dire.

## 6.2 Etica aziendale e business responsabile

**Il Gruppo Casa Optima persegue la mission della Responsabilità Sociale d'Impresa** al fine di coniugare i concetti di etica, equità, sostenibilità e rispetto, a quelli di business, nell'ottica di una visione strategica di impresa, che poggia su e un comportamento socialmente responsabile, quale investimento capace di rendere l'impresa competitiva e solida nel tempo.

In particolare, siamo fortemente convinti che una governance responsabile ed etica sia uno dei principali tasselli che permettono di fare business in modo sostenibile. Si riportano di seguito le principali azioni che, nel corso degli ultimi anni, il Gruppo ha messo in campo nell'ambito della governance:

- (I) il Gruppo Casa Optima, è stato uno dei primi nel settore preparati per gelateria e pasticceria, ad adottare un proprio **Codice Etico di Gruppo** che rappresenta la carta dei valori e dei principi etici che ispirano l'attività lavorativa di tutti coloro che operano nell'ambito delle società, italiane ed estere, del nostro Gruppo, regolando il complesso dei diritti, doveri e responsabilità che il Gruppo assume nei confronti dei soggetti portatori d'interessi con i quali interagisce, nell'ambito dello svolgimento delle proprie attività.
- (II) la capogruppo Optima S.p.A. e le società italiane dalla stessa acquisite (Giuso Guido S.p.A., Modecor Italiana S.r.l. e Maestri Gelatieri Italiani S.r.l.) hanno adottato il **Modello di Organizzazione, Gestione e Controllo ex D. Lgs. n. 231/2001 s.m.i.** (di seguito "il **Modello 231**") che rappresenta l'insieme delle regole operative e delle norme deontologiche, al fine di prevenire ed evitare la commissione dei reati-presupposto previsti dal D. Lgs. n. 231/2001 in relazione alle aree aziendali maggiormente esposte. Il Modello 231 è rivolto agli amministratori, ai dipendenti, agli organi di controllo, ai consulenti ed alle terze parti che, direttamente o indirettamente, stabilmente o temporaneamente, instaurano, a qualsiasi titolo, rapporti o relazioni negoziali o di collaborazione con le singole società italiane. Il mancato rispetto delle regole e dei comportamenti ivi previsti dà luogo, come noto, all'applicazione delle sanzioni specificate nel Modello 231 stesso, e per tale motivo, ogni società ha individuato un proprio Organismo di Vigilanza con il compito di vigilare sul rispetto di tale documento.

- (III) è stata, altresì, adottata, a livello di Gruppo, l'**Anti-Bribery and Corruption Policy**, di seguito l'**"ABC Policy"**, volta a prevenire la commissione di illeciti, della specie della corruzione o induzione alla corruzione, nel settore pubblico e privato, al fine di dotare il Gruppo Casa Optima di regole e linee-guida comuni, nell'ambito di un'area ritenuta particolarmente sensibile e meritevole di costante attenzione e monitoraggio; ciò al fine di garantire a tutti i dipendenti, clienti e fornitori di lavorare ed operare nel rispetto delle leggi anti-corruzione in vigore, anche con riferimento considerato il carattere internazionale del nostro business, al Foreign Corrupt Practices Act statunitense del 1977 (il "FCPA") ed al Bribery Act inglese del 2010 (il "Bribery Act").
- (IV) è stato recentemente adottato anche il **Group Delegation of Authority Manual** (di seguito il **"DOA Manual"**) che ha lo scopo di regolamentare, a livello interno, le modalità di esercizio dei poteri di spesa di cui sono titolari gli amministratori e procuratori delle società del Gruppo Casa Optima. In particolare, il DOA Manual prevede che ciascun soggetto che sia titolare di poteri di spesa, da esercitare per conto di una o più società del Gruppo, debba uniformarsi al rispetto del budget di spesa che sia stato preventivamente condiviso con la capogruppo, oltre a prevedere la necessità di condividere con la capogruppo eventuali spese al di fuori del budget. Tale meccanismo non impatta sull'autonomia gestionale ed organizzativa delle singole società, ponendosi, al contrario, quale ulteriore strumento di presidio volto a tutelare l'integrità patrimoniale di ogni società, e con esse, dell'intero Gruppo. La finalità è quella di prevenire possibili crisi di liquidità o situazioni di insolvenza ed altresì di assicurare un monitoraggio costante che possa prevenire il rischio di risultati negativi delle controllate che si ripercuoterebbero, inevitabilmente, sul bilancio consolidato di Gruppo.
- (V) le società italiane del Gruppo (Optima S.p.a., Giuso Guido S.p.a., Maestri Gelatieri Italiani S.r.l. e Modecor Italiana S.r.l.), hanno recentemente aggiornato ed implementato le rispettive **procedure whistleblowing** (di cui si erano già dotate, su base volontaria, da qualche anno), conformemente alla normativa europea in materia (Direttiva UE 2019/1937) ed al relativo decreto italiano di recepimento (D. Lgs. n. 24/2023), mettendo a disposizione dei propri lavoratori dipendenti, amministratori, azionisti, collaboratori, volontari, clienti, fornitori e consulenti, una piattaforma web ed un numero verde dedicati alla ricezione delle segnalazioni (c.d. servizio di "Safecall"), oltre ad apposita cassetta per le

lettere affissa all'esterno di ogni sede societaria. Le procedure whistleblowing hanno il primario fine di assicurare e promuovere un ambiente di lavoro etico e responsabile, dove i lavoratori devono essere informati circa il proprio diritto-dovere di segnalare eventuali comportamenti scorretti o illeciti riscontrati durante i processi lavorativi. Il datore di lavoro ha, esso stesso, il diritto di essere informato di eventuali situazioni scorrette o illecite, con il conseguente dovere di attivarsi tempestivamente, con le verifiche del caso, a seguito delle eventuali segnalazioni.

- (VI) la **procedura whistleblowing** è stata, da ultimo, implementata ed applicata anche alla società francese FLORENSUC SAS (controllata al 100% da Moddecor Italiana S.r.l.) che, conformemente ai requisiti della Direttiva Europea di riferimento (Direttiva UE n. 2019/1937), in combinato disposto con le leggi di recepimento locale, rientra nell'ambito di applicazione obbligatoria della procedura (in quanto avente più di 50 dipendenti), ed è stata, altresì, estesa, su base volontaria, alla controllata tedesca MEC3 GMBH (controllata al 100% da Optima S.p.A.) che, pur non rientrando nell'obbligatorietà della procedura, è stata attenzionata in quanto società storica e di importanza strategica per il Gruppo.

Ai fini di assicurare il funzionamento del sistema di governance sopra descritto, è indispensabile dotarsi di una corretta ed adeguata attività di **formazione del proprio personale**, (compresi collaboratori e consulenti), oltre che di **adeguati sistemi di informazione e comunicazione verso le terze parti** con le quali le società del Gruppo si relazionano. Al riguardo segnaliamo le attività poste in essere:

- (I) verso l'interno: sono state implementate specifiche sessioni formative dedicate a dipendenti e collaboratori, svolte da consulenti specializzati, in merito ai contenuti ed al funzionamento delle procedure in essere, oltre a mantenere disponibili sulla rete aziendale, fruibile a tutti i dipendenti, le procedure e policies in essere ed i relativi aggiornamenti;
- (II) verso l'esterno: il Gruppo è impegnato ad informare le terze parti con le quali lavora (clienti, fornitori, consulenti ecc.) in merito al proprio sistema di governance richiamando tali terze parti al rispetto delle policies e procedure in essere, tramite la pubblicazione del Codice Etico di Gruppo e dell'ABC Policy sul sito web del Gruppo, oltre che attraverso la previsione di apposite clausole (quali le c.d. clausole 231) nei contratti con terze parti (quali contratti di consulenza, rapporti di collaborazione, fornitura di beni e servizi ecc.).

## 6.3 ESG Board

Per il Gruppo Casa Optima la sostenibilità aziendale rappresenta un'opportunità che deve guidare la gestione delle attività imprenditoriali, tenendo conto degli impatti economici, sociali e ambientali generati nel corso del ciclo di vita di un'azienda. Ragionare in una prospettiva di lungo periodo, si traduce nell'adottare soluzioni sostenibili, sia con riferimento ai modelli di governance adottati, che con riguardo ai metodi di produzione. In questo senso il ruolo delle imprese, in ambito sostenibile, è duplice: da un lato, queste sono soggetti responsabili dell'impatto che la loro attività produttiva ha sull'ambiente e sulla società circostanti; dall'altro lato, hanno il potenziale di diventare i principali promotori di una cultura sostenibile che guarda al futuro.

**Al fine di sviluppare ed estendere la sostenibilità del Gruppo Casa Optima, non solo verso l'ambiente ma anche verso la responsabilità sociale e gestionale, nel 2022, è stato istituito e nominato l'ESG Board ("Environmental Social Governance") che definisce ed approva:**

- gli obiettivi di sostenibilità, determinandone altresì la strategia;
- l'adozione di politiche di sostenibilità, di investimento, di diversity & inclusion, di coinvolgimento del personale dipendente, ecc;
- la strategia di comunicazione ed informazione dei traguardi ESG raggiunti verso i terzi e stakeholders;
- i targets;
- i progetti in tema di governance ed ambiente;
- i progetti di ricerca e sviluppo nell'ambito dell'innovazione sostenibile;
- controlla il progress di implementazione e risultati;
- la sostenibilità economica e finanziaria delle iniziative e degli investimenti.

L'**ESG Board** è composto da 6 (4 uomini e 2 donne) tra le principali figure aziendali del Gruppo, all'interno del quale ogni board member è responsabile di ogni processo decisionale dell'area di rispettiva pertinenza, con le seguenti specificità funzionali:



L'ESG Board all'inizio di ogni anno calendarizza i progetti, le attività e politiche ESG da attuarsi a breve e lungo termine, oltre agli incontri dello stesso board che si tengono con cadenza bimestrale/trimestrale.

Il Gruppo Casa Optima si pone l'obiettivo di diventare portavoce di un approccio nuovo nel modo di fare impresa, ispirato al principio secondo cui **“investire sulla sostenibilità significa investire nel futuro”**.

INFO@CASAOPTIMA.COM  
 OPTIMA S.P.A.  
 CON UNICO SOCIO.  
 SOCIETÀ SOGGETTA ALL'ATTIVITÀ DI DIREZIONE  
 E COORDINAMENTO DI VERCELLI MIDCO SPA  
 VIA GAGGIO N°72  
 47832 SAN CLEMENTE  
 RIMINI, ITALY  
 P.IVA: 01622060406



**CASA OPTIMA**  
Making life sweeter together

[www.casaoptima.com](http://www.casaoptima.com)